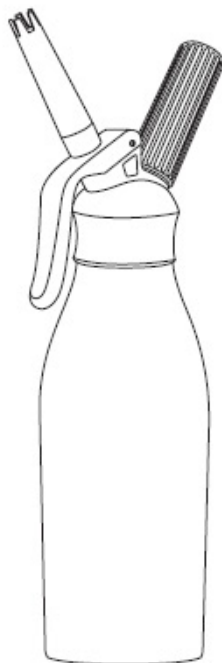


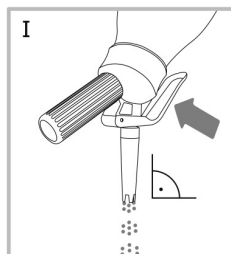
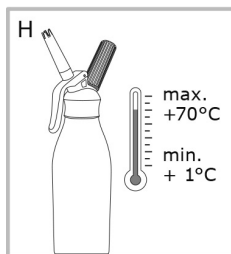
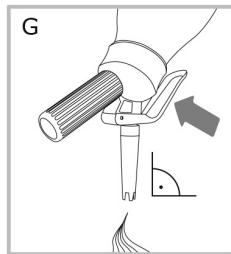
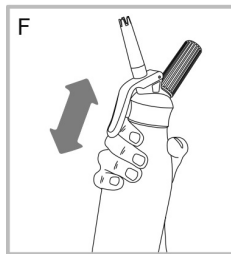
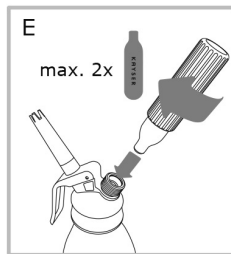
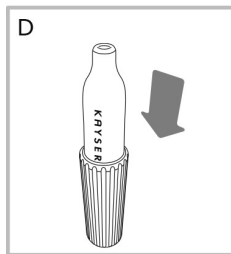
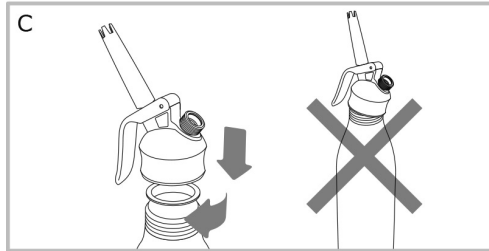
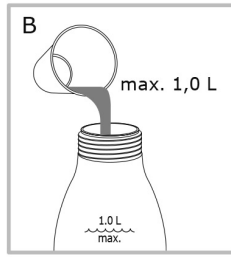
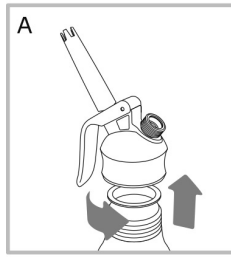
TOMGAST

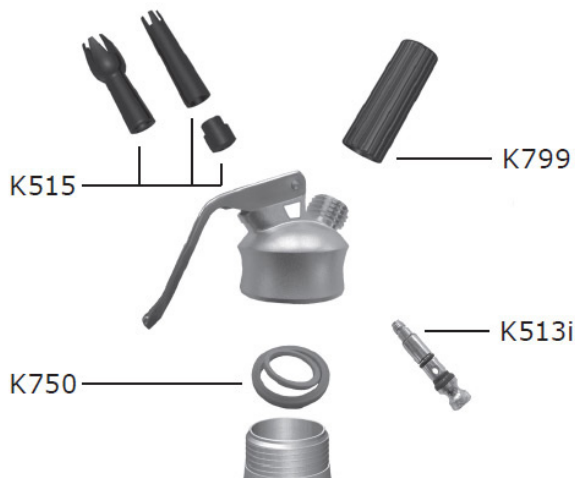
KAYSER



Instrukcja obsługi

Syfon do bitej śmietany 0,5
WHIPcreamer INOX





Należy używać wyłącznie oryginalnych naboїв firmy Kayser

Ważne uwagi dotyczące bezpieczeństwa. Syfony do bityej śmietany to zbiorniki ciśnieniowe, których obsługa wymaga szczególnych środków ostrożności.

- Proszę uważnie przeczytać całą instrukcję obsługi przed użyciem.
- Przechowuj niniejszą instrukcję obsługi, aby w przyszłości można było z niej skorzystać.
- Trzymaj syfon WHIPcreamer INOX i naboje Kayser poza zasięgiem dzieci!
- Syfon WHIPcreamer INOX jest przeznaczony wyłącznie do zastosowań określonych w niniejszej instrukcji obsługi.
- Syfon WHIPcreamer INOX nadaje się zarówno do użytku domowego jak i komercyjnego.
- Butelkę napełnić maksymalnie 0.5 litra płynnego składnika (proszę zwrócić uwagę na znak napełnienia na butelce Kayser). Jeżeli używane są składniki o stałej konsystencji stałej należy je najpierw przecedzić przez sito, niezależnie od tego czy są rozgniecione lub rozpuszczone, aby zagwarantować, że ciecz jest wolna od cząstek. Nigdy nie wlewać skroplonych gazów jako składnika do butelki Kayser. Jest to jedyny sposób, aby uniknąć zablokowania lub nagłego wzrostu ciśnienia i w ten sposób zapewnić bezpieczną pracę urządzenia.
- Nie wolno używać innych nośników niż naboje Kayser do wytworzenia ciśnienia w syfonie WHIPcreamer INOX.

Nigdy nie nalewać innych płynów lub skroplonych gazów do butelki Kayser. Jest to jedyny sposób, aby uniknąć zablokowania lub nagłego wzrostu ciśnienia i w ten sposób zapewnić bezpieczną pracę urządzenia.

- Nie wolno używać innych nośników niż naboje Kayser do wytworzenia ciśnienia w syfonie SODAsiphon STANDARD.
- Używać maksymalnie 1 naboju Kayser do jednorazowego nabicia syfonu.

- Sprawdzić czy syfon WHIPcreamer INOX nie jest zablokowany przed każdym użyciem. Przed każdym nowym wypełnieniem, dokładnie wyczyścić urządzenie. Zawsze rozłożyć urządzenie na części (patrz rysunek na stronie 3) i czyścić je indywidualnie.
- Nie wolno rozbierać urządzenia na więcej części niż to jest określone w instrukcji (patrz rysunek na stronie 3). Każde bezprawne manipulowanie przy urządzeniu, która wykracza poza ramy zawarte w niniejszej instrukcji może niebezpieczne i spowodować utratę zarówno gwarancji, jak również wykluczyć wszelką odpowiedzialność producenta!
- Syfon WHIPcreamer INOX pracuje pod ciśnieniem. Maksymalne dopuszczalne ciśnienie robocze PS to 20 bar. Wszelkie niewłaściwe użycie może doprowadzić do obrażeń ciała.
- Głowica syfonu SODAsiphon STANDARD jest wyposażona w ogranicznik ciśnienia, który znajduje się na metalowym gwintowanym łączniku.
- Nieprawidłowa obsługa, przepełnienie syfonu WHIPcreamer INOX, używanie większej ilości naboju niż to jest określone w instrukcji i/lub przekraczanie temperatury spowoduje nadmierny wzrost ciśnienia w syfonie syfon WHIPcreamer INOX. Denko butelki syfonu syfon WHIPcreamer INOX jest wklęsłe. Działa ono jak zawór bezpieczeństwa. W przypadku niedopuszczalnego wzrostu ciśnienia, denko częściowo lub całkowicie wygine się na zewnątrz. W rezultacie, wewnętrzne ciśnienie w butelce spada. W takim przypadku, natychmiast należy zmniejszyć ciśnienie w syfonie syfon WHIPcreamer INOX poprzez naciśnięcie dźwigni. W żadnym wypadku nie można ponownie używać syfonu.
- Nie wolno na siłę otwierać syfonu syfon WHIPcreamer INOX znajdującego się pod ciśnieniem. Gdy nie można łatwo odkręcić głowicy urządzenia, należy wykonać następujące kroki, aby zmniejszyć ciśnienie.

Redukcja ciśnienia:

Pod warunkiem, że syfon SODAsiphon STANDARD jest używany prawidłowo, zgodnie z instrukcją, ciśnienie może zostać zredukowane bez problemów przez naciśnięcie dźwigni. Jeżeli po opróżnieniu butelki nie można łatwo odkręcić głowicy to istnieje ryzyko, że butelka znajduje się nadal pod ciśnieniem. W tym przypadku należy postawić syfon WHIPcreamer INOX pionowo na płaskiej powierzchni, przykryć dyszę do dekorowania ściereczką i nacisnąć dźwignię i trzymać tak długo aż ciśnienie w syfonie WHIPcreamer INOX zostanie zmniejszone. Jeżeli nadal nie będzie można odkręcić głowicy należy skontaktować się z firmą Kyser.

- Nie należy wystawiać WHIPcreamer INOX na działanie temperatur niższych niż + 1 ° C lub wyższych od + 70 ° C i unikać wystawiania syfonu na bezpośrednie nasłonecznienie. Natychmiast schłodzić i opróżnić syfon w przypadku przekroczenia temperatury. Nie należy dalej używać syfonu WHIPcreamer INOX, jeżeli została przekroczona temperatura.
- Nie należy używać syfonu WHIPcreamer INOX w przypadku, gdy syfon lub jakikolwiek z jego elementów jest uszkodzony.
- Syfon WHIPcreamer INOX nie może być dłużej używany, jeżeli na powierzchni urządzenia są pęknięcia lub gdy powierzchnia jest zdeformowana.
- Należy unikać upuszczenia syfonu WHIPcreamer INOX. Syfon, który został upuszczony nie może być dłużej używany.

- Należy używać tylko oryginalnych części zamiennych i komponentów firmy Kayser.
- Należy używać wyłącznie części i komponentów Kayser przeznaczonych dla tego samego rodzaju produktu. Napis Kayser znajduje się na głowicy jednostki, podstawie butelki i na opakowaniu z nabojami. Stosowanie innych części niż oryginalne może być niebezpieczne i dlatego nie jest dozwolone!

INSTRUKCJE

Zastosowanie:

Syfon WHIPcreamier INOX służy do ubijania śmietany lub podobnych produktów. Prosimy postępować zgodnie z instrukcjami:

1) Odkręcić głowicę syfonu Kayser (rysunek A). Umyć syfon WHIPcreamier INOX przed jego pierwszym użyciem, zgodnie z instrukcjami zawartymi w części „Czyszczenie”. Następnie ponownie zamontować wszystkie elementy głowicy Kayser oraz założyć uszczelkę K750 wewnątrz głowicy.

2) Napełnić butelkę dobrze schłodzoną, świeżą śmietaną lub podobnym produktem (rysunek B). Nigdy nie napełniać butelki ilością większą niż 0,5 litra. Prosimy zwrócić uwagę na znak napełnienia na butelce Kayser.

3) Założyć równo głowicę na butelkę i dokręcić (rysunek C).

4) Umieścić nabój Kayser koloru złotego w uchwycie (rysunek D).

5) Przykręcać uchwyt z nabojem do głowicy syfonu Kayser (rysunek E) do momentu aż słyszalny będzie syk gazu uwalnianego do butelki. Trzy razy krótko ale energicznie potrząsnąć syfonem WHIPcreamier INOX (rysunek F). Uchwyt z nabojem Kayser z ładowarką Kayser może pozostać na syfonie SODAsiphon STANDARD po uwolnieniu gazu i wstrząśnięciu butelką.

6) W celu dozowania zawartości, należy trzymać syfon WHIPcreamier INOX (rysunek G) obrócony do góry nogami i nacisnąć dźwignię. Zawsze należy trzymać syfon WHIPcreamier INOX pionowo z głowicą skierowaną w dół. To zapewnia, że gaz nie może wydostać się, umożliwiając całkowite opróżnienie butelki.

7) W zależności od zawartości i zastosowania wypełniony WHIPcreamier INOX należy przechowywać w temperaturze pomiędzy min. + 1 ° C a max. + 70 ° C w pozycji pionowej w lodówce lub w kąpielii wodnej (rysunek H).

8) Odkręcić dyszę do dekoracji po każdym użyciu i opłukać ciepłą wodą.

9) Po opróżnieniu butelki należy nacisnąć dźwignię WHIPcreamier INOX, aby zmniejszyć ciśnienie poprzez uwolnienie reszty gazu (rysunek I). Zawsze należy trzymać WHIPcreamier INOX w pozycji pionowej z głowicą skierowaną w dół. Teraz głowicę można łatwo odkręcić od butelki Kayser.

WAŻNE INSTRUKCJE DOTYCZĄCE UŻYTKOWANIA

- Przepisy bezpieczeństwa podane na opakowaniu z nabojami dotyczą nabojów do syfonów marki Kayser.
- Naboje marki Kayser wykonane są ze stali nadającej się do recyklingu i dlatego są one cennym surowcem wtórnym.
- W przypadku, gdy zawartość butelki nie jest wystarczająco zwarta należy ponownie wstrząsnąć syfonem. Nie należy jednak wstrząsać syfonem zbyt często gdyż zawartość stanie się zbyt zwarta i nie będzie można opróżnić butelki
- Niektóre produkty, takie jak śmietana UHT lub śmietana odtłuszczona muszą być dokładnie schłodzone i wytrząśnięte w celu osiągnięcia odpowiednio zwartej konsystencji.
- Przechowywać syfon WHIPcreamer INOX w lodówce w celu schłodzenia jego zawartości. Nigdy umieszczać syfonu w zamrażarce lub zamrażalniku.
- Nigdy nie używać syfonu WHIPcreamer INOX w celu podgrzania żywności. Napełniony syfon WHIPcreamer INOX można trzymać w kąpielii wodnej do maksymalnej temperatury + 70°.

KONSERWACJA I NAPRAWA

- Jeżeli po czyszczeniu ponowne wsunięcie tłoczka K513i do głowicy nie jest możliwe należy nasmarować uszczelki tłoczka olejem.
- Prosimy o kontakt z firmą Kayser w przypadku wystąpienia innych problemów.
- Sprawdzić stan uszczelki głowicy (K750) oraz dwóch uszczelki tłoczka (K513i) przed każdym użyciem - patrz strona 3. W przypadku widocznych oznak zużycia lub wycieków podczas użytkowania, części te muszą zostać wymienione. Przed każdym użyciem należy sprawdzić czy na butelce, głowicy i gwintach nie ma oznak zużycia lub uszkodzenia. W przypadku ich stwierdzenia syfon WHIPcreamer INOX nie może być dalej używany.
- Należy skontaktować się z dostawcą syfonu lub bezpośrednio firmą Kayser, jeżeli syfon wymaga naprawy lub potrzebne są jakieś części zamienne.
- Nie wolno samodzielnie przeprowadzać żadnych modyfikacji lub napraw syfonu WHIPcreamer INOX lub jego urządzeń zabezpieczających.
- W przypadku napraw, zawsze wysłać syfon Kayser WHIPcreamer INOX opróżniony, czysty i kompletny do autoryzowanego sprzedawcy lub firmy Kayser.

CZYSZCZENIE

Uwaga: Syfon WHIPcreamer INOX musi być dokładnie oczyszczony przed każdym użyciem lub po całkowitym opróżnieniu zawartości butelki.

- 1) Przed otwarciem syfonu WHIPcreamer Inox należy nacisnąć dźwignię i trzymać do momentu, gdy z dyszy przestanie wydobywać się gaz lub zawartość butelki (patrz rysunek I na stronie 2).
- 2) Odkręcić głowicę Kayser od butelki i rozłożyć na części w sposób pokazany na rysunku (strona 3).
- 3) Oczyszczyć każdy element syfonu WHIPcreamer INOX w zmywarce lub delikatnym płynem do mycia naczyń. Nigdy nie należy używać ostrych przedmiotów do czyszczenia.
- 4) Umyć dyszę do ozdabiania ciepłą wodą po każdym użyciu.

GWARANCJA

Każdy syfon Kyser SODAsiphon STANDARD jest dokładnie sprawdzany w fabryce. Z tego powodu możemy udzielić gwarancji na okres dwóch lat od daty zakupu, pod warunkiem, że urządzenie jest eksploatowane prawidłowo. Gwarancja wygasa, gdy używane są części zamienne i naboje innych producentów. Aby nie utracić gwarancji, należy zachować dowód zakupu i uważnie przeczytać instrukcję obsługi oraz wskazówki dotyczące bezpieczeństwa.

**TOMGAST**

www.tomgast.pl